

【令和2年度】 学 校 要 覧

瀬戸内町立篠川小中学校



「校歌」(昭和40年5月10日制定)

作詞 上田勝義
作曲 静 忠義

- 一 青藍北に連なりて
深山峠の空深し
ああ 風かおる学舎に
仲良く励む 篠川校
- 二 大楠茂る 校庭に
仰ぐ緑の鏡山
ああ あこがれを呼ぶ雲に
翼きたえる 二百余
- 三 谷間の紅葉 色はえて
波静かなる 瀬戸の海
ああ 故郷の気をうけて
栄えよ ここに篠川校

〒894-1741 TEL/FAX 0997-74-0162
鹿児島県大島郡瀬戸内町篠川150
e-mail: sinokawa@s500.jp
所属コード(小学校) 680559
(中学校) 480533

瀬戸内町立篠川小・中学校

校区の概況



◎ 校区の自然

本校区は、大島本島南部に位置し、町の中心古仁屋より西へ17kmの地点にあり、三方を山に囲まれ、南側は大島海峡に面して波静かな篠川湾が広がり、それを囲むように篠川・阿室釜の2集落から成り、平成19年度からは、古志集落も校区となっている。

耕地は、校区の中心を流れる篠川川をつくる三角州と、川沿いの谷間や山裾に開けた平地が主である。

農村地帯では、ミカン・ビワ・スモモ・タンカン・野菜類が生産されている。

◎ 経済・生活

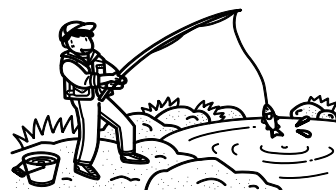
経済面は農業による収入もあるが、一般的には土木・公務員・会社員・林業等に、また地元企業として(有)奄美養魚篠川支店の養殖漁業に従事して収入を得ている。

◎ 教育・文化

明治8年の郷校設立以来140余年の歴史をもつ学校である。その間、校区に、明治23年大島高等小学校西校が設立され、昇曙夢先生をはじめ、多くの優れた人材を輩出し、その向学の気質は今なお脈々として受け継がれている。

昭和56年に篠川地区振興センターが設立され、町中央公民館の分館的な存在として、地域住民に広く活用されている。平成20年度には「歌声サークルしのかわ」が発足するなど積極的な諸活動が展開されている。他に、篠川保育所、郵便局、駐在所等が置かれ、昭和62年には阿室釜に林業研修館が設立され、地域振興の大きな拠点となっている。

交通機関も、[古仁屋～篠川～西古見]、[古仁屋～篠川～新村]間の定期バスが運行されている。



◎ 校区の戸数と児童生徒数 (R2.3月現在)

集落名	戸数	人口	P戸数	児童	生徒
篠川	80	141	6	10	1
阿室釜	28	43	2	2	0
久慈	60	99	1	1	0
合計	168	283	9	13	1
備考					

☆ 学級編制(R2.4.20現在)

☆ 日課表及び週・月行事

【小学校】

学年	男	女	計
1	0	0	0
2	1	1	2
3	1	2	3
4	1	2	3
5	1	1	2
6	2	1	3
計	6	7	13

【中学校】

学年	男	女	計
1	0	0	0
2	0	1	1
3	0	0	0
計	0	1	1

☆ 職員構成(県費11人 町費2人 非常勤1人)

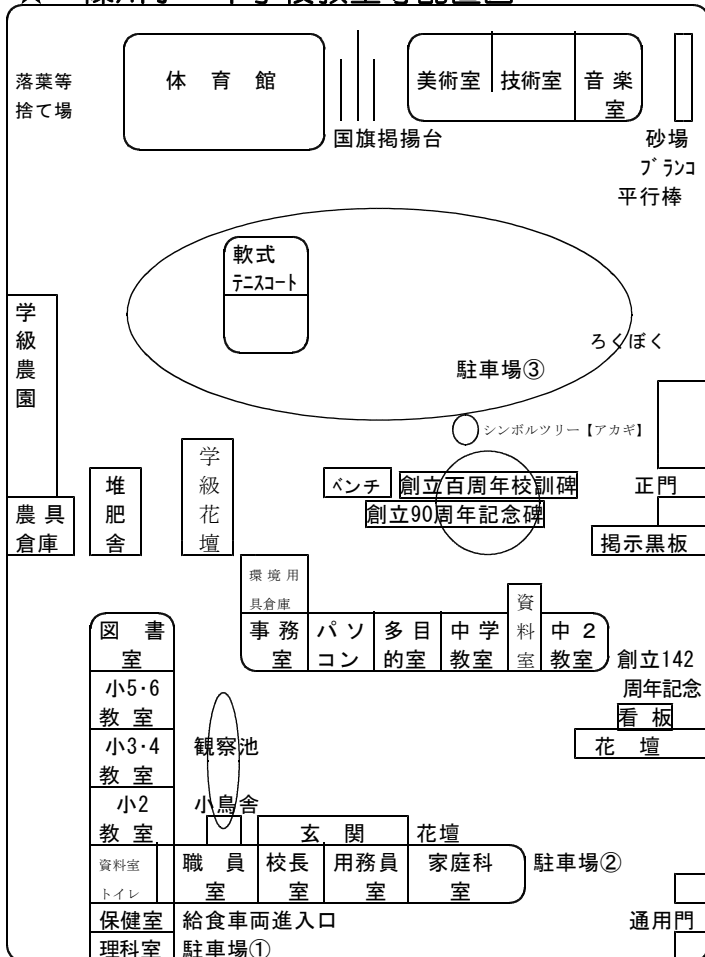
【小学校】

職名	氏名	担当
教頭	入佐 俊幸	
講師	津田 めぐみ	2年担任
講師	河添 奈里	3・4年担任
教諭	川野 浩太郎	5・6年担任
養助教	田平 梨奈	保健指導全般
事務職員	福永 快	事務・会計
養教	山下 彩乃	育休中
支援員	保岡 茜	学習支援
用務員	静岡 佐由美	環境整備等

【中学校】

職名	氏名	担当
校長	中原 誠	
講師	馬関 美憂	2年担任 国・美・技
講師	ムーン ゆかり	2年副担 社・英・家
講師	上村 英孝	2年副担 数・理・保体
非常勤講師	城 昭久	音楽

☆ 篠川小・中学校教室等配置図



曜 日 刻	月	火	水	木	金
8:15	読書タイム *職員朝会	集会タイム ・全校朝会 ・人権集会 ・小中集会(隔週) ・すこやか(小)	チャレンジタイム	小学校学習タイム 中学校読書タイム *職員朝会	小学校類鈔 中学校 チャレンジタイム ※土曜授業時は読書タイム
8:30	朝の会, 健康観察(小20分, 中15分)				
中8:45 ~ 小8:50	1校時 小: 8:50~9:35 中: 8:45~9:35				
	準備・移動(10分間)				
	2校時 小: 9:45~10:30 中: 9:45~10:35				
10:45	準備・移動(小15分・中10分)				
	3校時 小: 10:45~11:30 中: 10:45~11:35				
	準備・移動(10分間)				
	4校時 小: 11:40~12:25 中: 11:45~12:35				
小12:25 中12:35	給食準備・給食(小45分, 中35分)				
13:10	昼休み(休憩45分)				
13:55	作業(10分間)				
14:05	準備・移動(10分間)				
14:15	5校時 小: 14:15~15:00 中: 14:15~15:05				
小15:00 中15:05	準備・移動(10分間) 小学校帰りの会(15分間)				
月のみ 15:45	6校時 小: 15:20~16:05 中: 15:15~16:05				
火~金 小 16:10~ 中 16:20~	職員会議 OR 職員研修 (60分)				
*印は 随時	中学校: 短学活 (16:05~16:20)	教材研究 学級事務等 小中学校 部会等	教材研究 学級事務等 *小中代 表者会等 企画委員会	教材研究 学級事務等 教育相談 等	教材研究 学級事務等 職員体育, 作業等
16:45					

☆ 篠川校の沿革

明治 8年	○篠川村に「郷校」が設立
明治12年	○「郷校」を篠川小学校と改称
明治19年	○篠川簡易小学校と改称
明治20年	○学制改革に伴い、簡易科と尋常小学校が併設
明治28年	○篠川尋常小学校と改称
明治23年11月	* 大島高等小学校西校が篠川に移転 (古仁屋に設立後、篠川に移転)
明治33年	* 篠川実業補修学校設立
明治36年	* 篠川農学校と改称
大正 7年	* 篠川農学校を廃校
大正14年 4月	* 高等科併設、1教室増設
昭和16年 4月	○篠川国民学校と改称
昭和20年 6月	○部舎建築 (校舎大部分撤去)
昭和21年 2月	○2・2宣言により米国軍政下に入る。
昭和23年 4月	○篠川国民学校は篠川小学校と改称、高等科は西方中学校篠川分校として小学校に併設される。
昭和24年	○新校舎竣工 (琉球政府補助金と校区民の労力奉仕)
昭和27年 9月	○西方中学校篠川分校を廃し、篠川中 学校として篠川小学校に併設
昭和28年12月 (12月25日)	○奄美群島日本復帰の日 (県行政下に入る)
昭和31年 7月 (7月1日)	○1町3村が合併し瀬戸内町が誕生 (西方村、古仁屋町、実久村、鎮西村)
昭和36年 2月	○鉄筋校舎(旧小学校校舎)竣工
昭和38年 8月	○校庭中央の暗きょ完成
昭和38年 8月	○校章決定
昭和39年10月	○観察池完成(PTA製作)
昭和40年 5月	○校歌制定
昭和41年 6月	○特別教室(技術・音楽)竣工
昭和42年 5月	○体育館竣工
昭和43年11月	○創立90周年記念式典(記念碑建立)
昭和53年11月	○篠川小学校創立百周年記念式典 (記念碑、旧農学校跡碑を建立)
平成元年 3月	○体育館増築工事(ステージ、水洗トイレ)
平成 2年 3月	○小学校校舎の落成(現在のもの)
平成 4年 3月	○小学校と中学校校舎の渡廊下の完成
平成 5年 9月	○特別教室屋上に教育目標板設置・ 掲揚台の設置、校章旗製作、砂場柵設置
平成 6年 1月	○農具倉庫完成(図書室裏)
平成11年11月	○パソコン2基配置、インターネット接続
平成14年 3月	○校庭モニター設備の完成
平成18年11月 (平成18, 19, 20, 21年)	* 町島口・島唄芸能発表大会において 島唄・三味線で「最優秀賞」を獲得 (平成21年度まで4年連続最優秀賞)
平成20年 9月	○創立130周年記念看板の設置
平成21年 6月	○図書室(地域コミュニティ室)にエアコン の設置 (篠川・阿室釜両集落より寄付)
平成21年7・8月	○中学校相撲部：地区・県・九州大会 団体優勝(全国大会ベスト8に入賞)
9月	○運動会に「関西・関東篠川校区会」 から70人の方々が帰郷、参加
平成22年 5月	○体育館屋根張替
8月	○中学校相撲部：県大会個人優勝、九州大会個人準優勝
平成23年 7月	○中学校相撲部：県大会団体準優勝
平成24年 1月	○環境美化教育優良校受賞
平成25年 9月	○地区理科作品審査会学校賞受賞
平成26年11月	○町子ども島口伝統芸能大会「島唄歌唱賞」受賞
平成27年 9月	○地区理科作品審査会学校賞受賞
10月	○町子ども島口伝統芸能大会「島唄歌唱賞」受賞
平成28年 2月	○体育館内壁塗装工事完了
9月	○県理科作品審査：県教委賞受賞(個)
10月	○町子ども島口伝統芸能大会「島唄歌唱賞」受賞
平成29年 1月	○奄美教育実践記録：学校賞
10月	○県理科作品審査：地区奨励賞
11月	○町子ども島口伝統芸能大会「最優秀賞」受賞
平成30年 1月	○未来につなぐ森林学習(椎茸打ち等)
11月	○S49年度卒業生寄贈テーブル設置
令和元年 8月	○全教室にエアコン設置
令和 2年 3月	○集落名看板設置 (森林の体験活動)

☆ 児童・生徒数の推移

校種 年代	篠川小学校			篠川中学校			小中学校	
	男	女	計	男	女	計	合計(人)	
昭 和	31	48	46	94	34	36	70	1 6 4
	35	90	95	185	22	20	42	2 2 7
	41	73	67	140	38	39	77	2 1 7
	45	46	39	85	25	31	56	1 4 1
	51	18	27	45	18	14	32	7 8
	55	6	20	26	9	6	15	4 1
平 成	61	14	14	28	2	5	7	3 5
	1	10	9	19	4	7	11	3 0
	5	10	4	14	4	4	8	2 2
	15	11	6	16	8	4	12	2 8
	19	11	2	13	5	8	13	2 6
	20	9	1	10	5	4	9	1 9
	21	9	3	12	7	3	10	2 2
	22	8	3	11	5	2	7	1 8
	23	9	4	13	5	2	7	2 0
	24	8	4	12	3	1	4	1 6
	25	5	5	10	3	0	3	1 3
	26	5	5	10	5	0	5	1 5
	27	5	4	9	5	2	7	1 6
	28	5	3	8	4	3	7	1 5
29	6	4	10	3	4	7	1 7	
30	7	5	12	2	2	4	1 6	
令 和	1	9	6	15	1	2	3	1 8
	2	6	7	13	0	1	1	1 4



☆篠川校の特色ある活動☆

「島唄・三味線発表」

令和2年度 学校経営方針

☆ 令和2年度の主な学校行事等の予定

校 訓

(小学校) 明るく 正しく たくましく
(中学校) 自 律 和 親

教育目標

自他の「よさ」を自覚し、互いに支え高め合い、未来をひらく篠川の子を育成する。

めざす子ども像 思いやりを持ち、自ら考え、判断、行動し、自分の意志を伝えられる子ども

めざす学校像 子ども一人一人の「よさ」を認め、家庭・地域と連携した信頼される学校

めざす職員像 人間性豊かで、意欲と情熱にあふれ、子どもの「よさ」を認め、ほめ、励ます職員



小中併設校のよさを生かした教育の推進

心の教育の充実

健康安全・気力体力づくりの充実



学級目標

- 小2年 心の手をつなごう
げんきもりもり、えがおキラキラ、あきらめない
- 小3.4年 みんなのことを考えて すずんでとり組む
やさしい3・4年のなかま
- 小5.6年 5・6年生の3つの心
おもいやりの心、たのしみ心、くじけない心
- 中2年 Road
自分らしく、自分の道を進んでいこう

校内研究テーマ

考え、議論する道徳の授業を目指して
—主体的に考え、多様な考え方と出会う時間設定の工夫—

月	日	曜	主 な 行 事 名
4	6	月	新任式・始業式・入学式
	6	月	身体計測・視力検査
	9	木	交通安全教室(小中)
	14	火	学級PTA, PTA総会
5	19	火	不審者対応訓練(小中)
	22	金	家庭訪問
6	1	月	校内人権週間(～5日)
	3	水	中学校集団宿泊学習(～4日)
	19	金	大島教育事務所学校訪問
	23	火	中学校期末テスト(～25日)
	26	金	第1回学校評議員会
	26	金	中学校三校集合学習(阿木名中)
7	3	金	学級PTA・学校保健委員会
	7	火	水泳教室(古小 9,11日)
	14	火	中学校職場体験
	20	月	1学期終業式
	31	金	出校日
8	21	金	出校日
	23	日	学校整備作業(PTA・校区民)
9	1	火	2学期始業式, 身体計測
	1	火	いじめ問題を考える週間(～8日)
	9	水	町教育委員会教育長学校訪問
	11	金	授業参観・学級PTA
	20	日	大運動会(地域合同)
	27	日	篠川豊年祭
10	8	木	中学校中間テスト(～9日)
	10	土	高齢者表敬交流会
	16	金	小学校一日遠足
	22	木	町小学校陸上記録会
11	1	日	地域が育む「かごしまの教育」県民週間(～7日)
	1	日	学習発表会
	4	水	給食試食会
	14	土	子ども島口・伝統芸能大会
	20	金	小学校三校集合学習(古仁屋見学)
	25	水	中学校期末テスト(～27日)
	27	金	学校保健委員会・学級PTA
12	1	火	人権週間(～4日)
	12	土	持久走大会
	24	木	2学期終業式
1	8	金	3学期始業式, 身体計測・視力検査
	13	水	鹿児島学習定着度調査(～15日:小5,中2)
	14	木	避難訓練(地震・火災)
	22	金	小学校百人一首大会・授業参観・学級PTA
	29	金	小学校三校集合学習(嘉鉄小)
2	3	水	豆まき集会
	12	金	小学校体験入学・入学説明会
	19	金	なわとび大会(小)
	19	金	学級PTA・中学校入学説明会
3	8	月	小中合同お別れ会
	24	水	卒業式(小72回)
	25	木	修了式

